

Drážkovacia fréza do muriva



Návod na použitie
Preklad originálneho návodu

Typový štítok, elektrické náradie a tieto pokyny obsahujú okrem iného nasledujúce symboly a informácie. Pred použitím elektrického náradia si uvedomte ich význam.



Bezpečná prevádzka tohto zariadenia je možná iba pri dodržaní bezpečnostných pokynov. Pred prvým použitím si pozorne prečítajte návod na používanie. Návod si uschovajte pre budúce použitie.



Pracovné rukavice sú povinné.



Ochrana dýchacích ciest je povinná.



Ochrana sluchu a očí je povinná.



Nepoužívajte zariadenie, keď máte na sebe voľné oblečenie.



Nedotýkajte sa rotujúceho diamantového rezného kotúča.



Pri prevádzke zariadenia nerozoberajte bezpečnostné zariadenia a výstražné štítky.

Pro-Tech
shop



Pohyblivé časti sa nesmú čistiť, mazať ani opravovať počas prevádzky.



Buďte opatrní a ostražití a pamätajte si na všeobecné hrozby. Tento výstražný znak sa okrem iného vyskytuje v spojení s inými výstrahami a symbolmi. Poškodenie zariadenia môže byť spôsobené nedodržaním týchto pokynov.



Nebezpečenstvo v dôsledku padajúcich častí obrobku.



Nebezpečenstvo, napätie!



Nebezpečenstvo spôsobené laserovým lúčom! Nevystavujte oči priamemu laserovému lúču.



Ak je napájací kábel poškodený alebo prerušený, nedotýkajte sa ho, ale okamžite odpojte sieťovú zástrčku. Ak je napájací kábel poškodený, nepoužívajte ho. Prístroj nesmie byť vlhký a nemôže sa používať v miestnostiach s veľmi vysokou vlhkosťou



Pred vykonaním akýchkoľvek úprav, ako je preprava, montáž, čistenie a údržba, odpojte sieťovú zástrčku



Toto zariadenie sa nesmie likvidovať ako domový odpad.



Použitím značky CE výrobca potvrdzuje, že výrobok spĺňa všetky príslušné európske smernice.



Toto zariadenie vyhovuje triede ochrany II. To znamená, že elektrické zariadenie je vybavené zosilnenou dvojitou izoláciou.

Použitie

Medzi vhodné použitie tohto zariadenia patria:

- Rezanie stien diamantovými rezacími kotúčmi.
- Nepoužívajte zariadenie na rezanie nasledujúcich materiálov: syntetické materiály, kov, sklo a škodlivé materiály.

Nepoužívajte nástroj:

- na brúsenie pomocou strany diamantového kotúča.
- s čepeľami inými ako diamantové. Pri obsluhu zariadenia sa riadte pokynmi výrobcu.

Riadte sa týmito pokynmi, aby ste zaistili bezpečnú inštaláciu a používanie náradia. Tento nástroj je určený iba na použitie v domácnosti. Je zakázané používať zariadenie pre všetky ostatné aplikácie.

Technické informácie

Poznámka:

Hodnota emisií vibrácií bola meraná a je v súlade s EN 60745-1 a EN 60745-2-22

Poznámka: Špecifická hodnota emisií vibrácií sa merala pomocou štandardných skúšobných postupov a môže sa použiť na vzájomné porovnanie elektrických nástrojov.

Poskytnutá hodnota je okrem toho vhodná na odhadnutie užívateľského zaťaženia, ktoré sa môže vyskytnúť v dôsledku predbežných vibrácií.

Varovanie! Skutočná hodnota generovania vibrácií sa môže líšiť od hodnoty uvedenej v príručke. Závisí to od spôsobu použitia zariadenia.

Vykonajte preventívne opatrenia proti vibráciám. Pri práci vykonávajte všetky postupy, vrátane prípadov, keď elektrické náradie pracuje bez bremena alebo pod bremenom.

Pravidelné preventívne opatrenia zahŕňajú pravidelnú údržbu a starostlivosť o elektrické náradie a hlavy nástrojov, pravidelné prestávky a dobrú organizáciu práce.

Technické údaje

Typ	Z1R-BR04-150A
Menovité napätie	230V až 240V
Menovitá frekvencia	50 Hz
Menovitý výkon	3100 W
Trieda ochrany	II
Rýchlosť bez zaťaženia	4500min-1

Kotúč

Maximálny priemer	150 mm
Maximálna hĺbka rezu	40 mm
Šírka otvoru	6 mm
Hrúbka	2,4 mm

Hladiny hluku

Hladina akustického tlaku LpA 101,9 dB (A)

Hladina akustického výkonu LWA 112,9 dB (A)

K 3dB neistota (A)

Úroveň vibrácií

Rezanie betónu I, ah 9,564 m / s²

Neistota K 1,5 m / s²

Všeobecné bezpečnostné pokyny

POZOR!

Nedodržanie nižšie uvedených pokynov môže mať za následok úraz elektrickým prúdom, požiar alebo vážne zranenie. Pojem „elektrický spotrebič“ použitý vo výstrahách v tomto dokumente znamená elektrický spotrebič pripojený k zdroju elektrickej energie pomocou napájacieho kábla alebo elektrický spotrebič napájaný z batérií (bezdrôtový).

1. Pracovisko

- a) Pracovisko by malo byť čisté, upratané a dobre osvetlené. Znečistené a tmavé miesta môžu spôsobiť nehodu.
- b) Nepoužívajte elektrické zariadenia v potenciálne výbušnom prostredí, v prítomnosti horľavých kvapalín, plynov alebo prachu. Elektrické zariadenie vytvára elektrické iskry, ktoré môžu zapáliť prach alebo výpary.
- c) Deti a okolostojacich držte mimo pracoviska. Dajte pozor, aby vás deti a iné osoby nerozptyľovali, pretože by to mohlo ohroziť obsluhu zariadenia.

2. Bezpečnosť elektrickej energie

- a) Zástrčky zariadenia musia zodpovedať zásuvke. Za žiadnych okolností sa nesmie zástrčka meniť. Použitie originálnych výkonových prvkov (zástrčky, zásuvky) poskytuje väčšiu bezpečnosť ako akékoľvek modifikované prvky.
- b) Nedotýkajte sa uzemnených komponentov, ako sú rúry, ohrievače, sporáky a chladničky. Ak je vaše telo uzemnené, existuje zvýšené riziko úrazu elektrickým prúdom.
- c) Napájací kábel by ste za žiadnych okolností nemali používať na prenášanie, posúvanie alebo odpojovanie zo zásuvky na zariadení. Napájací kábel udržiavajte mimo dosahu zdrojov tepla, olejov, ostrých hrán a pohyblivých častí. Poškodené alebo predĺžené napájacie káble zvyšujú riziko úrazu elektrickým prúdom.
- d) Pri používaní zariadenia vonku používajte predlžovacie káble určené na vonkajšie použitie. Použitie nevhodného kábla pri práci vonku môže viesť k úrazu elektrickým prúdom.

3. Osobná bezpečnosť

a) Vždy sa sústreďte na svoju prácu. Konajte múdro. Nepoužívajte stroj, keď ste unavení alebo ak ste pod vplyvom liekov, alkoholu alebo iných stimulantov. Každý okamih nepozornosti môže spôsobiť vážnu nehodu.

b) Používajte ochranné vybavenie a vždy používajte ochranné okuliare. Použitie vhodného osobného ochranného vybavenia pre typ vykonávaného zariadenia a práce (napr. Protiprachová maska, protišmyková obuv, bezpečnostná prilba alebo chrániče sluchu) znižuje riziko zranenia.

c) Zabráňte neúmyselnému uvedeniu zariadenia do prevádzky. Pred pripojením zástrčky zariadenia k sieťovej zásuvke sa uistite, že je vypínač na zariadení vypnutý. Pri uchopení zariadenia v blízkosti vypínača počas manipulácie môže dôjsť k jeho stlačeniu a vážnej nehode.

d) Pred spustením stroja odstráňte všetky nastavovacie kľúče. Kľúč alebo akýkoľvek iný nástroj, ktorý zostane na pohyblivých častiach zariadenia, môže spôsobiť nehodu.

e) Udržujte svoju polohu stabilnú. Udržujte stabilné držanie tela, aby nedošlo k strate rovnováhy v pracovnej polohe.

f) Používajte vhodný ochranný odev. Vždy noste chrániče sluchu.

Nenoste voľný odev alebo šperky, pretože môžu byť zachytené rotujúcimi časťami zariadenia. Ak má obsluha dlhé vlasy, mala by sa nosiť špeciálna ochranná sieť.

g) Ak je stroj vybavený sacími alebo zbernými zariadeniami, uistite sa, že sú dobre a bezpečne pripevnené k stroju. Používanie týchto zariadení môže znížiť riziko nebezpečenstva spojeného s emisiami prachu.

4. Správna manipulácia a obsluha elektrického zariadenia

a) Zariadenie nepreťažujte. Používajte pre úlohu iba správne zariadenie. Používanie vhodného zariadenia pre daný druh práce bude bezpečnejšie a praktickejšie.

b) Nepoužívajte zariadenie, ak spínač nefunguje alebo je poškodený. Používanie zariadenia s nefunkčným spínačom je nebezpečné.

c) Pred akýmkoľvek nastavením, výmenou príslušenstva alebo odložením zariadenia vždy zariadenie odpojte od sieťovej zásuvky. Takéto opatrenia zabráni neúmyselnému uvedeniu zariadenia do prevádzky

d) Zariadenie uchovávajte mimo dosahu detí. Musíte tiež prijať všetky preventívne opatrenia, aby ste zabezpečili, že žiadne iné osoby nezískajú prístup k prístroju ani ho

nebudú používať bez náležitých znalostí a skúseností. Zariadenie v rukách neskúsenej osoby môže byť veľmi nebezpečné.

e) Vykonajte pravidelné kontroly zariadenia. Skontrolujte, či zariadenie nie je poškodené, bezchybne fungujúce rotujúce súčasti zariadenia a ďalšie. Ak sa zistí poškodenie, zariadenie by sa malo odoslať na opravu. Používanie zariadenia s poškodenými komponentmi môže byť veľmi nebezpečné.

f) Rezné nástroje musia byť ostré a čisté. Správna údržba rezacích prvkov zabezpečuje správny výkon a kvalitu spracovania

5. Servis

a) Údržbu zariadenia môže vykonávať iba kvalifikovaný technik. Pri výmene používajte originálne náhradné diely. Vďaka tomu zaručíte bezpečnú prevádzku zariadenia.

Bezpečnostné pokyny pre rezanie

Bezpečnostné pokyny pre rezacie stroje.

A) Ochranný kryt musí byť správne pripevnený a nastavený, aby bola zaručená maximálna bezpečnosť. Pozorovatelia by si mali udržiavať bezpečnú vzdialenosť od rotujúceho brúsneho kotúča. Účelom ochranného krytu je chrániť používateľa pred úlomkami, ktoré sa odrazia od obrobku a neúmyselným kontaktom s kotúčom.

B) Používajte iba zosilnené alebo diamantové rezacie kotúče pre toto elektrické zariadenie. Posúdenie vhodnosti príslušenstva pre toto elektrické zariadenie sa zakladá iba na tom, či sa zhoduje so zariadením alebo zaručuje bezpečné používanie zariadenia.

C) Prípustná rýchlosť pripojeného príslušenstva musí byť aspoň taká vysoká ako najvyššia rýchlosť elektrického zariadenia. Prídavné zariadenia alebo príslušenstvo, ktoré sa otáčajú rýchlejšie, ako je povolené, sa môžu počas prevádzky zlomiť, alebo roztrhnúť.

D) Kotúče používajte iba na účely, na ktoré boli vytvorené. Napríklad nebrúste s bočným povrchom rezacieho kotúča. Rezné kotúče sú určené na rezanie materiálu pomocou okraja kotúča. Bočná sila na kotúč môže spôsobiť ich zlomenie.

E) Vždy používajte nepoškodené upínacie príruby správnej veľkosti a tvaru pre používanú rezáciu čepeľ. Vhodné príruby podopierajú rezný kotúč a znižujú riziko zlomenia.

F) Nepoužívajte opotrebované rezné kotúče z väčšieho elektrického náradia, pretože väčšie nástroje nie sú určené na vysokorýchlostné použitie a v takom prípade sa môže poškodiť menšie zariadenie a rezný kotúč.

G) Vonkajší priemer a hrúbka príslušenstva musia zodpovedať špecifikáciám elektrického zariadenia. Nesprávne vybrané príslušenstvo nie je možné dostatočne kontrolovať.

H) Rezné kotúče a prírubu musia byť dokonale namontované na hriadeli elektrického zariadenia. Príslušenstvo, ktoré sa nezmestí, nepravidelne sa otáča, silne vibruje, môže viesť k strate kontroly nad elektrickým náradím.

I) Nepoužívajte poškodené rezné kotúče. Pred každým použitím skontrolujte, či na reznom kotúči nie sú praskliny a poškodenia. Ak spadol elektrický prístroj alebo rezný kotúč, skontrolujte, či nie je poškodený. Ak je rezný kotúč poškodený, vymeňte ho. Po kontrole a inštalácii kotúča skontrolujte, či sú pozorovatelia v bezpečnej vzdialenosti od rotujúceho kotúča. Spustíte zariadenie a nechajte ho bežať minútu vysokou rýchlosťou. Poškodené disky sa počas tohto testu zvyčajne zlomia.

J) Používajte osobné ochranné prostriedky. V závislosti od pracovných podmienok by sa na ochranu obsluhy pred malými časťami, ktoré sa odrážajú od obrobku, mali používať: ochrana tváre, ochrana očí, chrániče sluchu, ochranné rukavice alebo špeciálna zástera. Oči by mali byť chránené pred lietajúcimi nečistotami alebo prachovými časticami, ktoré môžu vzniknúť pri prevádzke zariadenia pri rôznych aplikáciách. Protiprachová maska alebo dýchacia maska zaisťujú primeranú filtráciu prachu, ktorý sa vytvára počas prevádzky elektrického náradia. Pri dlhodobom vystavení hluku môže dôjsť k poškodeniu sluchu.

K) Zabezpečte, aby ostatní ľudia na pracovisku zariadenia udržiavali bezpečnú vzdialenosť od pracoviska. Každý, kto vstúpi do pracovnej oblasti zariadenia, musí nosiť osobné ochranné prostriedky. Poškodené kusy obrobku alebo iné rozbité predmety môžu byť pri rezaní vyhodené späť a môžu tiež spôsobiť zranenie mimo pracovného priestoru.

L) Prístroj držte iba za izolovaný povrch rukoväte. Zariadenie by malo byť nastavené tak, aby sa zariadenie nedostalo do kontaktu s napájacím káblom. Kontakt s napájacím káblom môže spôsobiť zásah elektrickým prúdom.

M) Napájacie káble udržiavajte mimo dosahu rotujúcich častí. Ak stratíte kontrolu nad elektrickým náradím, napájací kábel sa môže dostať do kotúča a môže byť odrezaný. Ak stratíte kontrolu nad strojom, môžete sa tiež zraniť, keď sa blížite k rezaciemu kotúču a iným rotujúcim častiam stroja.

N) Elektrické náradie neodkladajte, kým sa kotúč úplne nezastaví. Rotujúce časti stroja sa môžu dostať do kontaktu s povrchom, na ktorý bude stroj umiestnený, čo môže následne viesť k strate kontroly nad elektrickým náradím.

O) Nedovoľte, aby nástroj bežal pri pohybe. V tejto situácii sa môžete medzi inými chytiť oblečenie operátora otáčaním častí stroja alebo kontaktom rezacieho kotúča s telom obsluhy alebo inými osobami v okolí.

P) Vetracie otvory elektrického náradia pravidelne čistite. Ventilátor motora vtiahne prach do krytu a veľká akumulácia nečistôt môže spôsobiť elektrické nebezpečenstvo.

Q) Nepoužívajte zariadenie v blízkosti horľavých materiálov. Iskry, ktoré sa vyskytnú počas rezania, môžu tieto materiály vznietiť.

R) Nepoužívajte kotúče, ktoré vyžadujú chladivo. Použitie vody alebo iných chladív môže spôsobiť úraz elektrickým prúdom.

Bezpečnostné informácie pri rezaní

Dôvody odhodenie a kroky na zabránenie odhodenia

Odhodenie je náhla reakcia spôsobená zlepením, zaklivením alebo nesprávne nastaveným rezným kotúčom a vedie k náhlemu odhodeniu zariadenia od obrobku a jeho spätnému pohybu smerom k osobe obsluhujúcej zariadenie.

Zakliesnenie alebo prilepenie akýchkoľvek prvkov na kotúč môže viesť k jeho zablokovaniu, čo následne spôsobí, že sa zariadenie nakopne späť k osobe, ktorá zariadenie obsluhuje. V takom prípade sa môže kotúč tiež zlomiť alebo poškodiť.

Nesprávne nastavenie alebo skrútenie kotúča pri rezaní môže spôsobiť, že sa zadná hrana zubov zachytí v obrobku, čo bude mať za následok vysunutie čepele a odraz stroja smerom k osobe obsluhujúcej stroj. V takom prípade sa môže kotúč tiež zlomiť alebo poškodiť.

Spätný chod je výsledkom nesprávneho použitia zariadenia. Aby ste zabránili spätnému rázu, používajte stroj podľa popisu v tejto príručke.

A) Držte zariadenie pevne oboma rukami. Obsluha by mala byť vždy v správnej polohe. Ak je k dispozícii so zariadením, vždy používajte ďalšiu rukoväť. Dodatočná rukoväť poskytuje ďalšiu podporu pri kontrole zariadenia počas možného spätného pohybu. V prípade spätného nárazu môže byť zariadenie vyhodené dozadu. Prevádzkovateľ má napriek tomu schopnosť kontrolovať silu spätného chodu prijatím vhodných bezpečnostných opatrení.

B) Ruky držte mimo dosahu rotujúceho prvku.

C) Vyhnite sa oblasti pred a za rotujúcim kotúčom.

D) Pri prácach v rohoch a na ostrých hranách atď. buďte zvlášť opatrní. Dbajte na to, aby sa vynakladalo maximálne úsilie na zaistenie toho, aby rezný kotúč nebol zablokovaný alebo pripevnený v obrobku. Rotujúce kotúče majú tendenciu uviaznuť v rohoch a na ostrých hranách. Môže to mať za následok stratu kontroly alebo spätný ráz.

E) Nepoužívajte ozubené disky pre motorové píly alebo diamantové kotúče s ozubenými zubami s medzerami väčšími ako 10 mm. Tieto čepele často spôsobujú spätný ráz alebo stratu kontroly nad elektrickým náradím.

F) Pri práci so strojom dbajte na to, aby sa rezný kotúč nedostal do kontaktu s prekážkami. Počas rezania tiež nevyvíjajte nadmerný tlak na stroj. Nepoužívajte elektrické náradie na prácu s príliš veľkými kusmi materiálu na spracovanie. Preťaženie kotúča ho môže poškodiť, prevrátiť alebo zlomiť.

G) Ak sa kotúč zasekne alebo prestane fungovať, vypnite stroj a počkajte, kým sa kotúč prestane otáčať. Nikdy nepracujte so strojom po vložení rezacieho kotúča do obrobku, pretože by sa mohol späťne odraziť. Ak sa zariadenie zasekne, odpojte elektrické zariadenie z elektrickej zásuvky a zistite príčinu blokovania.

H) Náradie znova nezapínajte, kým nie je uvoľnené. Pred rezaním počkajte, kým kotúč dosiahne maximálnu rýchlosť. V opačnom prípade sa môže čepeľ zablokováť, zlomiť, poškodiť alebo spôsobiť spätný ráz.

I) Podporné dosky a veľké komponenty znižujú riziko spätného rázu v dôsledku prilepenia na rezný kotúč v obrobku. Pracovná časť materiálu musí byť podopretá na oboch stranách.

J) Pri „špeciálnych rezoch“ v stenách a na iných miestach, ktoré nie sú viditeľné, postupujte mimoriadne opatrne. Zaseknutie rezacieho kotúča môže spôsobiť spätný ráz pri rezaní plynových potrubí, vodovodných potrubí, elektrických vodičov alebo iných predmetov.

Otvory v nosných stenách

Otvory v nosných stenách môžu byť vyrobené iba v súlade s určitými normami . V takom prípade by sa mal konzultovať s architektom.

Maximálna hĺbka rezu sa líšia v závislosti od hrúbky steny, dĺžky otvoru a materiálu, z ktorého je stena vyrobená.

Iné riziko

Aj keď sa zariadenie používa podľa pokynov v tejto príručke, nie je možné vylúčiť všetky ďalšie riziká. Nasleduje zoznam nebezpečenstiev, ktoré môžu vzniknúť v dôsledku konštrukcie zariadenia:

- Poškodenie pľúc, ak sa nepoužije vhodná protiprachová maska.
- Poškodenie sluchu, ak nepoužívate správne prostriedky na ochranu sluchu.
- Zhoršenie zdravia v dôsledku vibrácií, ktoré sa vyskytujú počas dlhodobého používania zariadenia alebo keď sa zariadenie používa spôsobom, ktorý nie je v súlade s pokynmi.
- Zranenia a poranenia spôsobené lietajúcimi časťami počas rezania.

Ďalšie bezpečnostné informácie

- Vždy noste ochranné okuliare.
- Vždy noste protiprachovú masku.
- Vždy používajte ochranu sluchu.
- Vždy noste ochranné okuliare a odolnú obuv.
- Bezpečná prevádzka je možná až po prečítaní prevádzkových pokynov a všetkých bezpečnostných pokynov a výstrah.
- Pred odložením stroja, vypnite stroj a počkajte, kým sa čepeľ úplne nezastaví.
- Nepracujte na materiáloch obsahujúcich azbest.
- Diamantové kotúče používajte iba na suché rezanie podľa pokynov výrobcu. Rezacie kotúče musia byť prispôsobené maximálnej rýchlosti. Diamantové kotúče nemôžu mať priemer väčší ako 150 mm. Adaptéry a nastavovacie krúžky nie sú povolené.
- Diamantové kotúče sa nesmú poškodiť a musia byť správne namontované.
- Po spustení zariadenia nechajte zariadenie pracovať v režime naprázdno po dobu 20 sekúnd. Nepoužívajte poškodené, zdeformované alebo vibrujúce kotúče
- Kotúče musia byť chránené proti nárazom a mazadlám.
- Počas prevádzky držte elektrické náradie oboma rukami. Mali by ste tiež udržiavať stabilné držanie tela.
- Napájacie káble vedzte vždy vzadu na prístroji.
- Nikdy sa nedotýkajte rotujúcich kotúčov. Ruky držte mimo oblastí rezania. Ak je zariadenie vybavené, používajte ďalšiu rukoväť.
- Dbajte na smer otáčania kotúča. Zariadenie by malo byť umiestnené tak, aby iskry a prach neboli nasmerované na obsluhu. Iskry môžu spôsobiť požiar.
- Pri prácach na nosných stenách buďte opatrní. V prípade potreby sa obráťte na technika.
- Uistite sa, že pod povrchom steny, na ktorej pracujete, nie sú žiadne skryté káble, vodovodné alebo plynové vedenia.
- Kontakt s elektrickými vodičmi môže byť smrteľný a spôsobiť požiar.
- Poškodené káble môžu spôsobiť vážne poškodenie majetku, výbuch a zásah elektrickým prúdom.
- Na nájdenie skrytých vodičov použite detektor káblov alebo potrubí.
- Nepracujte na stenách vyrobených z dreva (alebo iných materiálov), pretože vysoké teploty, ktoré sa počas prevádzky vytvárajú, môžu spôsobiť požiar.

- Elektrické náradie vždy používajte v bezpečnej vzdialenosti od horľavého materiálu.
- Pamätajte, že iskry môžu spôsobiť požiar.



Varovanie! Kotúče sa po vypnutí napájania nejaký čas otáčajú. Nikdy sa nepokúšajte zastaviť kotúč.

- Používajte elektrické náradie v spojení s vhodným zariadením na odstraňovanie prachu, vybaveným špeciálnym filtrom na minerálny prach, ktorý je vhodný na prácu s minerálnym prachom.
- Vždy používajte protiprachovú masku vhodnú pre minerálny prach!



Varovanie! Rezacie kotúče sa počas používania zahrievajú. Pred výmenou kotúča nechajte kotúče vychladnúť.

- Ak je niektorý z napájacích káblov poškodený, okamžite ho odpojte zo siete. Poškodené káble sa môžu vymieňať iba za použitia náhradných dielov výrobcu.
- Deti udržiavajte mimo dosahu elektrického náradia.
- Prístroj vždy držte za izolovanú rukoväť. Kontakt s napájacími káblami môže spôsobiť zásah elektrickým prúdom.
- Elektrické náradie môže spôsobiť spätný ráz. Kotúč môže byť tiež poškodený alebo prasknutý, ak je zablokovaný alebo zaklinený v obrobku. V takom prípade zariadenie okamžite vypnite a skúste problém vyriešiť.

Pokyny na rezanie

Tento nástroj slúži iba na suché rezy na stene.

Pred spustením nástroja nakreslite delenú čiaru. Nastavte hĺbku a šírku drážky. Náradie držte oboma rukami.

Zasuňte prednú hranu hĺbkomeru na stenu. Zapnite zariadenie a počkajte, kým sa nedosiahne maximálna rýchlosť, potom pomaly pristupujte k stene, kým sa rotujúce rezné kotúče nedotknú steny. Vždy držte zariadenie oboma rukami.

UPOZORNENIE: Počas prevádzky sa zariadenie môže pohybovať smerom k operátorovi. Je dôležité, aby ste náradie držali vždy pevne.

Počas celého rezu udržiavajte primeraný a rovnaký tlak na celú reznú líniu a pokúste sa rez urobiť čo najhladší. Uistite sa, že rez je urobený správnym smerom! Vždy pracujte v opačnom smere čepele. Smer otáčania disku je označený šípkou na kryte zariadenia. Týmto spôsobom sa vyhnete strate kontroly nad zariadením.



DŮLEŽITÉ INFORMÁCIE:

Pred odložením stroja počkajte, kým sa čepel prestane otáčať.

Diamantový kotúč nestláčajte tak, aby bola na bokoch zakrytý.

S týmto náradím nerezte ohyby, diamantové kotúče sa pri takýchto operáciách môžu zablokovať a zlomiť.

Pri rezaní veľmi ťažkého materiálu, napríklad betónu so silikónom, sa môžu diamantové kotúče počas rezania prehriať a poškodiť. Rozhodujúcim faktorom prehriatia a poškodenia je tvorba veľmi veľkého množstva iskier a plameňov, ktoré sa otáčajú s otáčaním disku. Zlý výkon pri rezaní a rotujúce iskry naznačujú, že diamantový kotúč bol poškodený.

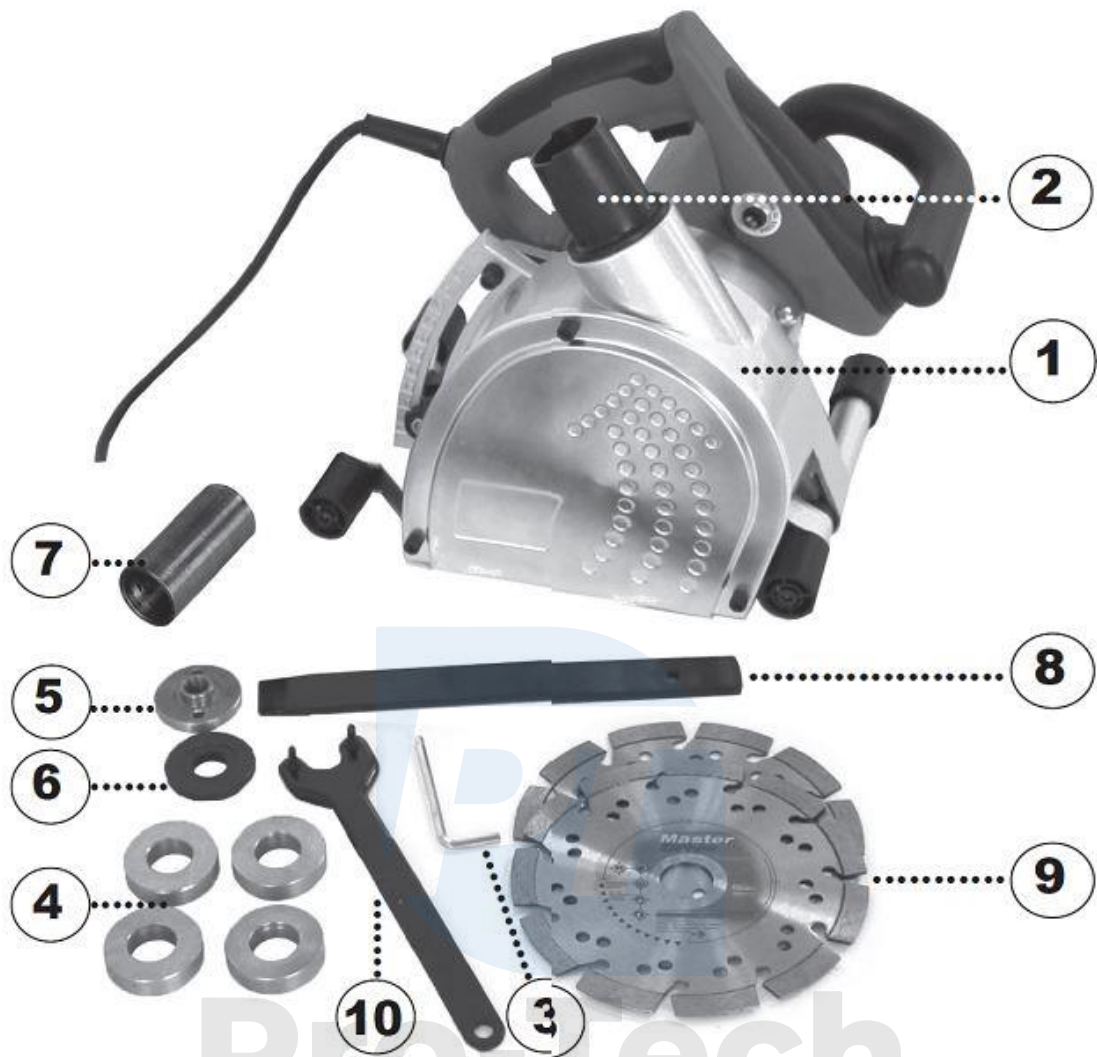
Kotúč možno naostriť krátkym rezom brúsnych materiálov.

Zoznam dielov

1. Drážkovacia fréza
2. Výpust nečistôt
3. Kľúč
4. Distančne krúžky 10mm
5. Bezpečnostná matica
6. Príruba
7. Svorka vretena
8. Dlátko
9. DIEWE MASTER 2x diamantový kotúč
10. Kľúč



Pro-Tech
shop

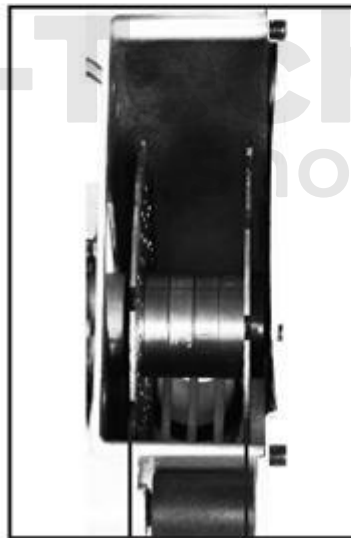


Pro-tech
shop

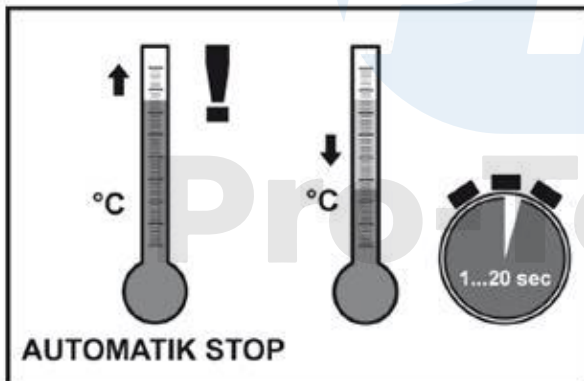




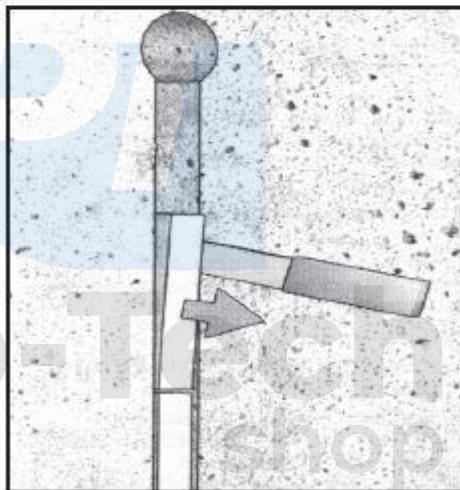
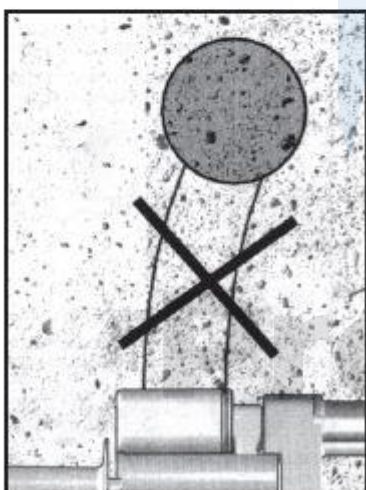
min.



max.



START - STOP



Pozor! Diamantové rezacie kotúče vždy vymieňajte v pároch a použite nepoškodené rezné kotúče podľa pokynov výrobcu.



Varovanie! Rezné kotúče môžu byť po použití veľmi ostré a veľmi horúce. Zaobchádzajte s nimi veľmi opatrne. V prípade potreby pri výmene rezacích kotúčov noste vhodné rukavice.

Obsluha

Návod na použitie

Zariadenie je vybavené zariadením na ochranu pred preťažením a v prípade nadmerného zaťaženia sa automaticky vypne. Uvoľnite spúšť a vyberte stroj z obrobku, a nechajte ho asi minútu vychladnúť.

Stroj je možné používať, ak je pripojený k vhodnému zariadeniu na odsávanie prachu. Vákuové zariadenie musí byť schválené na použitie s kamenným prachom. K dispozícii je zásuvkový adaptér. Skontrolujte, či je hadica správne pripojená k adaptéru. Ak sa hadica zlomí, okamžite zastavte zariadenie na odsávanie prachu (vysávač). Potom stroj ihneď vypnite a odstráňte poruchu. Vákuové zariadenie sa musí prispôbiť použitému adaptéru.

Pri práci s toxickým materiálom alebo toxickým prachom by sa mali používať špeciálne vysávače. Nemôžete používať bežné domáce vysávače, pretože nie sú vybavené potrebným prachovým filtrom. Používanie bežných domácich vysávačov môže nielen poškodiť vaše zdravie, ale tiež môže poškodiť váš vysávač vo veľmi krátkom čase.

Pred rezaním vyznačte čiaru ceruzkou.

1. Nastavte hĺbku rezu.
2. Zatlačte prednú hranu hĺbkomeru na stenu.
3. Spustite zariadenie (pozri „zapnutie a vypnutie elektrického zariadenia“).
4. Pomaly posuňte zariadenie bližšie k stene a začnite proces rezania. Rezacie zariadenie držte oboma rukami.
5. Rez by mal byť rovnomerný a prispôbený potrebám prevádzkovateľa. V závislosti od materiálu, ktorý sa má rezať, použite primeraný tlak. Režte správnym smerom! Vždy postupujte podľa smeru otáčania diamantového kotúča, ktorý je označený šípkou na kryte zariadenia. Počas rezania neznižujte rýchlosť rezného kotúča.
6. Po rezaní vyťahnite stroj pomaly a opatrne z rezaného materiálu. Potom zariadenie vypnite a odpojte sieťovú zástrčku. Diamantové rezacie kotúče sa počas prevádzky veľmi zahrievajú. Pred vykonaním akejkoľvek operácie s kotúčom (výmena, nastavenie) nechajte čepeľ vychladnúť.

Čistenie a starostlivosť o zariadenie



Varovanie! Pred akoukoľvek údržbou alebo čistením zariadenia vypnite zariadenie a vytiahnite zástrčku, aby ste predišli úrazu elektrickým prúdom.

Dobrá a pravidelná starostlivosť je dôležitá nielen preto, že zaručuje bezpečné používanie nástroja, ale tiež predlžuje jeho životnosť.

- Zariadenie očistite navlhčenou tkaninou a mydlom. Na ťažko prístupných miestach použite kefu.
- Pri čistení vetracích otvorov a držadla venujte osobitnú pozornosť. Po každom použití by ste mali tieto časti vyčistiť handrou a kefou.
- Znečistite ťažko dostupné miesta čistite stlačeným vzduchom.
- Pred každým použitím a po každom použití skontrolujte, či nie je zariadenie poškodené.
- Po každom použití odskrutkujte rezací kotúč a vyčistite objímku a kryt.

Opravy a údržba

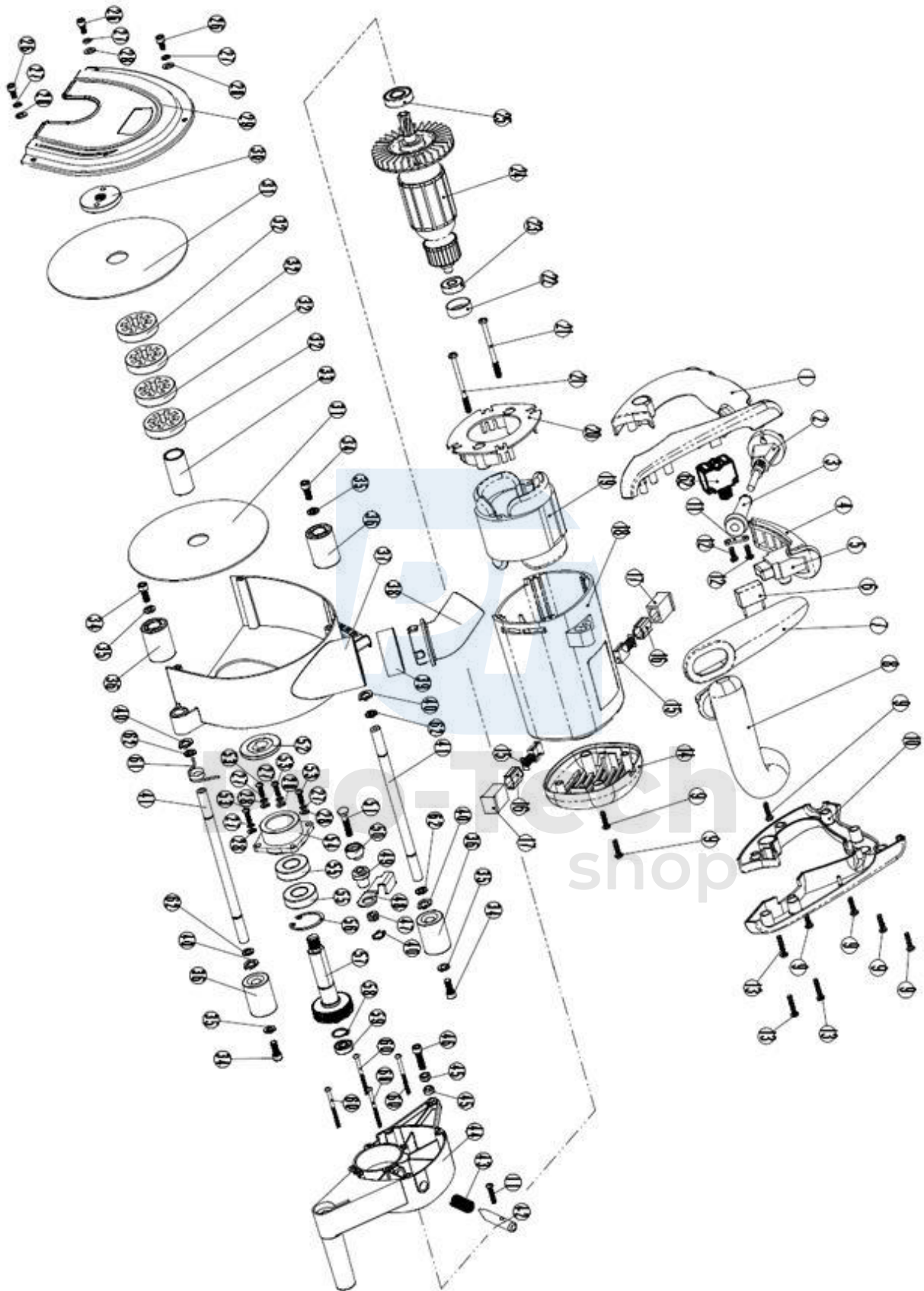
Vo vnútri náradia sa nenachádzajú žiadne súčasti, ktoré by používateľ musel udržiavať a opravovať. Nikdy sa nepokúšajte opravovať náradie sami. Vždy sa poraďte s odborníkom.



Náradie je vybavené sieťovým napájaním typu X: ak je napájací kábel poškodený, musí sa vymeniť za špeciálne pripravený napájací kábel, ktorý je možné zakúpiť u dodávateľa.

Skladovanie a preprava

- Náradie očistite podľa popisu a nechajte ho vyschnúť.
- Náradie neskladujte v pôvodnom obale, pokiaľ ho nebudete používať dlhší čas.
- Zariadenie by sa malo skladovať na suchom a dobre vetranom mieste mimo dosahu detí.
- Pri cestovaní so zariadením sa vždy uistite, že je vypnuté.
- Prenášajte prístroj iba s priloženými drždami.
- Zariadenie musí byť zaistené tak, aby nehýbalo. Vyhýbajte sa vibráciám a nárazom, najmä pri pohybe náradia.



Zoznám náhradných dielov

Č.	Opis	Mn.	Č.	Opis	Mn.
1	Pravá rukoväť	1	32	Krúžok	4
2	Kábel a zástrčka	1	33	Prstencový prvok	1
3	Kryt kábla	1	34	Skrutka	4
4	Uchwyť miękki	1	35	Plochá podložka	4
5	Prepínač rýchlosti	1	36	Krúžok / koliesko	4
6	Kondenzátor	1	37	Hliníkový kryt	1
7	Uchopovací konektor	1	38	Výstup na zachytávanie prachu	1
8	Predná rukoväť	1	39	Konektor na zachytávanie prachu	1
9	Skrutka	8	40	Svorka ložiska	4
10	Ľavá rukoväť	1	41	Hriadeľ	2
11	Prvok kábla	1	42	Kolík	1
12	Skrutka	2	43	Pružinová zarážka	1
13	Skrutka	3	44	Stredný kryt	1
14	Uzáver / kryt	1	45	Hĺbkomer	2
15	Kefka	2	46	Skrutka	1
16	Kryt kefky	2	47	Skrutka	1
17	Držiak kefky	2	48	Gombík	1
18	Kryt zariadenia	1	49	Objímka hĺbkomeru	1
19	Kotva	1	50	Prvok hĺbkomeru	1
20	Predný kryt	1	51	Matica	1
21	Skrutka	2	52	Komponent zariadenia	1
22	Krúžok	1	53	Skrutka	4
23	Ložisko	1	54	Držiak ložiska	1
24	Rotor	1	55	Ložisko	2

25	Ložisko	1	56	Držiak	1
26	Skrutka	3	57	Prevodovka	1
27	Podložka	7	58	Držiak ložiska	1
28	Plochá podložka	7	59	Ložisko	1
29	Hliníkový kryt	1	60	Skrutka	4
30	Komponent zariadenia	1	61	Pružina	1
31	Rezný kotúč	2	62	Prepätová ochrana	1

